

INTRODUCCIÓ



procés de filat i teixit, ceràmica grega

La confecció del teixit és una de les tècniques més antigues adquirides pels éssers humans. Potser ho aprengueren mitjançant l'observació directa de la natura. L'arqueologia ha documentat restes de teixit des de la Prehistòria, basades en el processat de la pell dels animals, fins l'aparició de telers més o menys elaborats, ja a l'Edat dels Metalls. Però, no hem de veure la utilització de la pell i el teixit com una simple evolució, sinó que conviuen i són emprats per a les tasques que són més adequats.

En la mitologia grega i romana podem trobar moltes al·lusions al fet de teixir i a tot allò que comporta. Potser el mite més conegut siga el d'Aracne. Ovidi ens conta la història de la filla d'Idmó de Colofó, un famós tintorer, que es va enfrontar amb Atena per a veure quina de les dues teixia millor. La jove va gosar a teixir un tapís on representava els déus en escenes de la vida quotidiana i dels seus amors. La deessa, terriblement ofesa per l'atreviment i la molt bona tècnica d'Aracne, la va convertir en una insignificant aranya, l'ésser que millor teixix de tota la natura però el més insignificant.

També per la mitologia, podem esbrinar els rols que els homes i dones de les classes altes havien de seguir. Ho podem veure en els episodis d'Ulisses i Circe i en el d'Hèrcules i Òmfal. Tradicionalment, s'ha pensat, basant-nos en aquests mites, que el teixit era una activitat típicament femenina, però cal que anem un poc més enllà. Als primers moments, quan el teixit no estava especialitzat, segurament era una tasca domèstica més, però al passar el temps es creen tallers importants on no primava el sexe, sino l'habilitat del teixidor o teixidora.

MATÈRIES PRIMERES

Les fibres emprades en la fabricació de teixits varen ser molt nombroses. Encara que les podem emmarcar dintre de dos grans blocs: les d'origen animal i les d'origen vegetal. Plini, Estrabó i Dioclecià, entre altres, ens parlen d'aquestes fibres.

Origen Animal:

La Llana: Les propietats intrínseques d'aquesta fibra (finura, elasticitat, resistència, aïllament i impermeabilitat) fan que siga el teixit més utilitzat per a la confecció de vestits.

El procés per a preparar la llana per a ser filada primer, i teixida després, començava amb el esquilat de les ovelles. Després es llavava la llana amb aigua i una planta anomenada *herba lanaria* (*Saponaria Officinalis* L).



Tot seguit, es varejava, cardava i pentinava, per a eliminar les restes d'herbes i de paràsits que pogueren quedar. El cardat i pentinat era molt important per a deixar les fibres preparades per a ser filades.

La Seda: El teixit d'aquesta fibra s'origina a la Xina. Des d'ací passa a la cultura àrab i seran ells qui la donen a conèixer en el món romà. Aleshores, primer han d'aclimatar l'arbre de la morera, perquè els cucs de seda sols s'alimenten de les fulles d'aquests arbres.

El procés per a l'obtenció de les fibres comença per bullir els capolls que fan els cucs abans de convertir-se en papallones. En contacte amb l'aigua calenta, la seda es desprén i l'enrotllen al voltant d'un pal fi de fusta.



No necessita més manipulació ni torsió. Per a obtenir un fil resistent cal bullir entre 12 i 14 capolls. D'un sol capoll es pot extraure més d'un quilòmetre de fil, aproximadament.

Origen Vegetal:

El Lli: És el material tèxtil més antic que es conserva. A més, és molt versàtil: es pot menjar i s'extrau oli de llimosa de la seua llavor. Cal que destaquem que les seues qualitats d'elasticitat, suavitat, finor i frescor, fan que, junt amb la llana, siga el teixit més utilitzat.



Abans de ser teixit ha de ser recol·lectat. Es deixa assecar al sol perquè perda la llavor (que serà plantada o convertida en oli). Després es deixa remullar amb aigua tibia fins que es desprén la corfa. De nou, s'asseca al sol. Tot seguit, es mol sobre una pedra i es carda per a llevar-li tota la corfa. Finalment, es colpeja i ja està preparat per a ser teixit.

El Cotó: Sabem que és una planta anual, que es sembra a la primavera i mor a l'hivern. Va ser molt utilitzada a l'Egipte romà, però no tenim quasi informació perquè no suporta el pas del temps.



Sabem que el procés d'obtenció s'assembla al de la llana, llevat que aquest es conreat. Però es llava i carda de manera semblant per preparar les fibres i passar-les al teler.

El Cànem: És una planta originària de les terres entre el Mar Negre i el Mar Caspi. És més forta i basta que el lli. Per això, es emprada per a fer teles bastes per a veles dels vaixells, sacs, cordes, fibres per a calafatejar, xarxes, etc.



El procés d'extracció i preparació de les fibres és exactament igual que el del lli.

L'Espart: Aquesta planta també és molt basta i no s'utilitza per a fer vestits, sinó eines. És un cas semblant al del cànem, però molt més restringit. És a dir, s'utilitza per a fer cordes i cordells i, també per a la confecció de cistelles i d'algunes armes com les fones balears. En la indumentària s'utilitzava per a la confecció d'alguns tipus de calçat.



Aquesta planta té la propietat de ressorgir. Quan sembla que està morta, si la deixes a remulla amb aigua dolça, torna a reverdir i recobra les seues propietats de resistència i elasticitat. El procés que sofreix per a extraure les fibres útils es semblant als anteriorment esmentats.

INDÚSTRIES COMPLEMENTÀRIES:

Ars Tinctoria

La majoria de les fibres esmentades anteriorment tenen una característica comuna: el seu color és blanc, més o menys pur, però blanc a la fi. Per a adequar els teixits a les modes del moment o per a fer-los especials, aquestes teles més o menys uniformes eren sotmeses al procés del tintat. Existien diversos tipus de tints, que podem agrupar pel seu origen: minerals, vegetals i animals.

Entre els que són **d'origen mineral** destaca la *chrysocola* (bòrax) per a obtindre el color blau. L'*armenium* per al color blau clar. I el *Careleum* per al color marró terrós.

D'altra banda, els historiadors romans ens parlen de l'ús de l'*orbis*, el *chalcantion* i el *minium*, però no podem determinar el color que extreien d'aquests minerals.

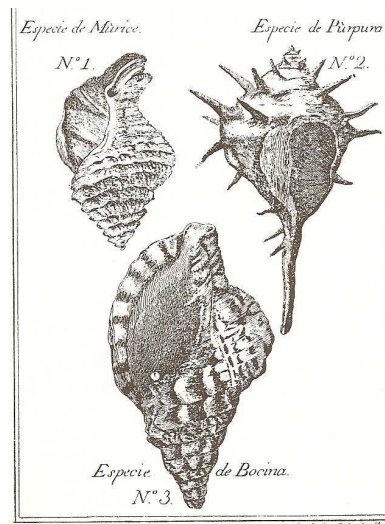
També usaven allum, vitriol, sals d'estany, cobre, ferro i potassa, en menor quantitat. Però no com a tint, sinó com a base per a fixar els colors.



Indigofera tinctoria

Els tints **d'origen vegetal** són molt nombrosos. Els colors més apreciats eren: el blau (*Indigofera tinctoria* L. i *Isatis tinctoria* L.). El lila o falsa porpra (*Vaccinium Myrtillus* L. més conegut com nabiu). El groc (*Reseda Luteola* L. , *Genista tinctoria* L. i del safrà). El roig (*Rubia tinctorum* L.)

El tint **d'origen animal** per excel·lència és la porpra. S'extrau d'uns mol·luscs marins anomenats *murex*. El procés per a l'extracció del tint és summament delicat i tòxic. Els animals havien de mantenir-se amb vida perquè si morien soltaven la porpra i era inservible. Quan obtenien aquesta matèria viscosa, es matava a l'animal perquè necessitaven la closca per a fer d'espessant. Després es deixava bullir durant hores, diluït amb aigua. Les peces de teixit, ja confeccionades, s'introduïen en la dissolució per a ser tintades.



El procés era costós, no sols econòmicament, sinó també en vides humanes, això va fer que la porpra fos un signe de distinció social i, per tant, econòmica. Així doncs, sols adornava els vestits dels adinerats i les túniques i togues dels senadors. Durant l'època de l'imperi, també la vestirà la guarda pretoriana.



Ars fullonica

Cal tenir en compte el paper dels batans. Generalment treballaven les peces de llana gastades que es volien netejar. Aquesta feina necessitava d'infraestructures pròpies, com uns tallers anomenats *officinae fullonicae*. Tenien unes bassetes per a submergir les teles amb aigua i productes vegetals i minerals que, mitjançant unes reaccions químiques, les tornaven més blanques i elàstiques. Després, es xafaven repetidament amb els peus per a augmentar la flexibilitat dels teixits.

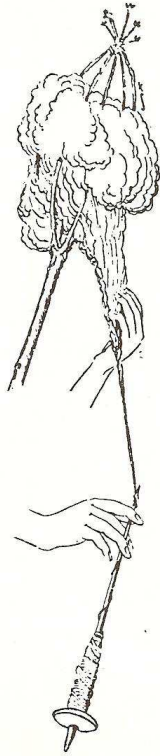


Per a emblanquir o revifar el color dels tints, que es perdien quan es rentava la roba, col·locaven els teixits sobre la *viminea cavea*, una mena de gàbia. Baix d'ella s'encenia un braseret on es cremava sofre.



Els vapors del sofre aconseguien aquest fi. Sobre la gàbia es posava un pardal de xicotet tamany perquè el sofre és tòxic, i els que realitzaven aquesta feina eren xiquets. Per tant, si el pardal moria els xiquets havien d'abandonar ràpidament l'estança.

INSTRUMENTS DEL FILAT I ELS TELERS



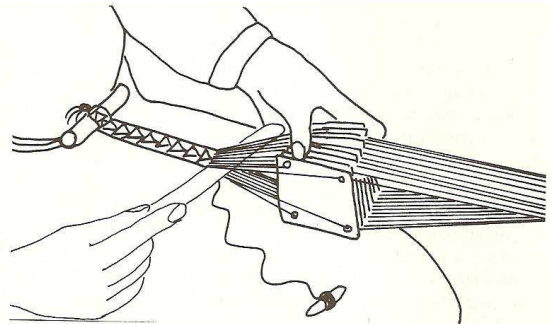
El filat és el procés pel que les fibres es converteixen en fil. Per a fer-ho, s'ajudaven d'uns instruments característics. Per començar calia que les fibres es retorceren sobre elles mateixes fins deixar un fil quant més prim millor. Ho feien amb els dits o ajudant-se amb la cuixa per a poder fer més força. Per això, usaven un epinetre (*epinetron*), que era un protector per a la cuixa i el genoll, d'origen grec. D'aquesta manera no es feien mal a la cama i protegien els vestits.

També es podia filar mitjançant l'ús d'una filosa, un fus i una fusaiola. La llana s'introduïa en la filosa, que la filadora subjectava amb una mà. Agafava el velló, amb l'altra mà per a convertir-lo en fil. Quan ja tenia un segment de fil, feia girar el fus per a tòrcer sobre ell el fil. Mentre que la fusaiola feia de pes perquè girara millor quan la filadora el llançava amb força.

El mecanisme del teler és senzill. En essència, ha de permetre que, dins del conjunt dels fils de l'ordidura, es puguin alçar o separar al mateix temps aquells que són parells dels que són imparells, per a poder introduir el fil en el tramat. A partir d'ací, les variants per a obtenir distints tipus de trama aniran complicant el sistema.

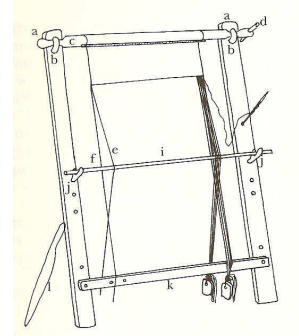
Existien diferents tipus de telers:

El teler de plaques: Estava constituït per una sèrie de plaquetes de forma quadrada o triangular. Les plaques tenien un orifici en cadascun dels seus angles, pels que passaven els fils i es col·locaven en paral·lel, amb la llançadora es confeccionava el tramat. Aquest teler podia estar assegurat amb un nus a la cintura de la filadora i, també, podia estar acoblat dintre d'un teler més gran, com el teler vertical de peses.

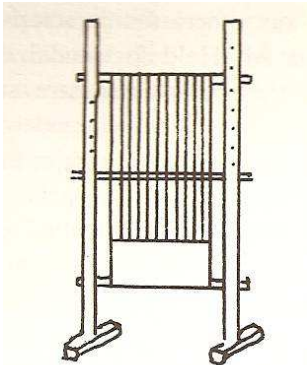




El tel·ler vertical de peses: està compost per dos peus verticals que descansen sobre una paret i tenen uns ganxos als extrems superiors. Ací es recolza un cilindre o *iugum*, que uneix els peus verticals. Sobre aquest cilindre es fixa l'ordidura i s'enrotlla el teixit. Finalment, hi ha altre cilindre a la part inferior on descansen els fils tensats pels



pesos de tel·ler o *pondera*.



El tel·ler de marc: És l'evolució del model anterior. S'anomena així perquè està fixat a un marc de fusta. La base està clavada a terra o a uns suports de fusta. L'altra diferència, respecte al tel·ler anterior, és que el teixit s'enrotlla a la part inferior i no superior. La introducció d'aquests canvis suposà una revolució de la tècnica.

LA CISTELLERIA I LA CORDELLERIA

Pot semblar forçada la relació entre cistelleria i els teixits perquè, a simple vista, són diferents. Però, si ho mirem amb cura veurem que el sistema és més o menys el mateix. Es tracta de entrelaçar fibres fins a obtenir un tramut. Per a fer cistelles no es necessari l'ús de telers perquè les matèries primeres utilitzades (espart i vímet, en menor quantitat) són dures i oposen la resistència justa per a no necessitar d'eines específiques per a treballar-les.



Les cistelles eren usades com a recipients, per a tot tipus de feines: des de les labors agrícoles o mineres, fins a usos domèstics. Per tant, existia una tipologia ampla i diversa. També es confeccionaven, amb aquesta tècnica, catifes i sabates d'espart.

L'elaboració de cordes va assolir una entitat pròpia, que prompte la va deslligar de la cistelleria. Sabem, pels escrits de Plini que les fibres utilitzades són variades. Per exemple, el lli, el jonc, el cànem, la palma, la corfa de til, les deixalles del paper, la palla, l'espart i el cuir. Les cordes eren utilitzades per a tot tipus de treball, però sembla que on destacaren amb més força fou en els treballs navals.

VESTITS GRECS

Els vestits grecs i romans eren molt senzills i no tan variats com a l'actualitat; es tractava de grans trossos de tela que s'adaptaven al cos amb diferents passadors i cinturons, tal com eixien del teler o la tintoreria.

Els teixits més utilitzats eren la **llana** a l'hivern i el **lli** a l'estiu, i també una barreja de lli i de **cotó**.

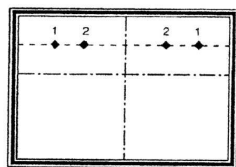
EL PEPLE

El peple era el **vestit femení** més estès i conegut fins mitjans de segle VI a.C. Es tractava d'una peça rectangular que tenia grans plecs, doblegada en dos i cosida per a formar un tub cilíndric, que deixava els muscles al descobert. Per a subjectar el pit es portava una banda de tela allargada.

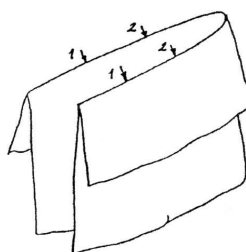
També es podia dur de vegades amb una xicoteta capa de la mateixa tela. En la festa de les Panatenees, les dones oferien a Atena un peple bordat.

Existien dos tipus:

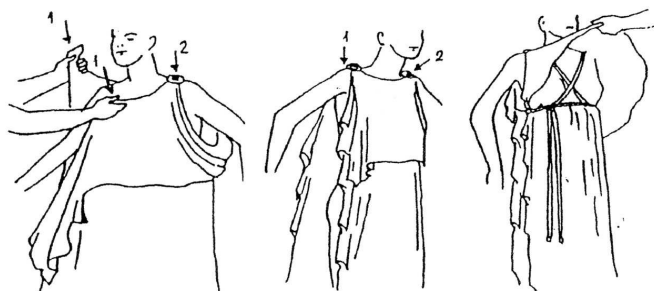
- 1) **PEPLE DÒRIC**: tros de tela de llana o lli de forma rectangular amb un plec inicial, **apotygma**, que queda sobre el pit i l'esquena com un "faldellí". Es subjectava als muscles amb fibules i es cenyia a la cintura per un cinturó, que servia també per a ajustar el llarg del vestit. Podia estar decorat amb sanefes i dibuixos variats.



patró del peple



plecs del peple dòric



col·locació de les fibules i el cordó

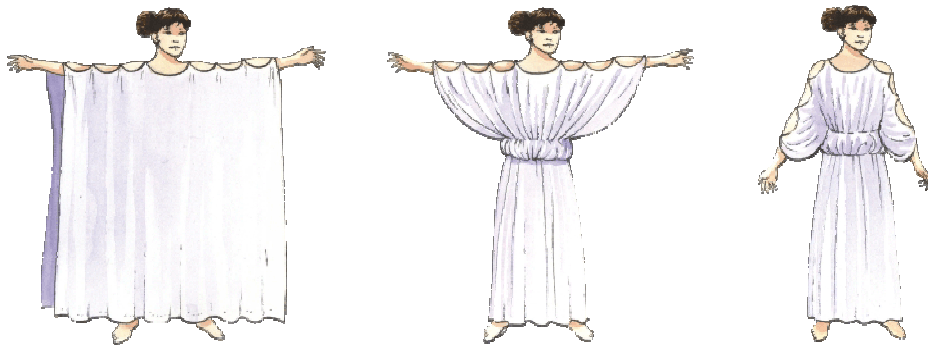


figura de xiqueta amb peple, Vrauron



procés d'elaboració de peple dòric

- 2) **PEPLE JÒNIC**: també anomenat **quitó**, era un vestit de lli, més elaborat i propi de dones de classe alta. Consistia en un tros de tela més llarg, però menys alt que el dòric, ja que no té "faldellí". Es subjectava als muscles per una sèrie de fíbules i amb dos cinturons, un per la cintura i un altre pels malucs, que servia per a fer més curt o llarg el vestit a voluntat.

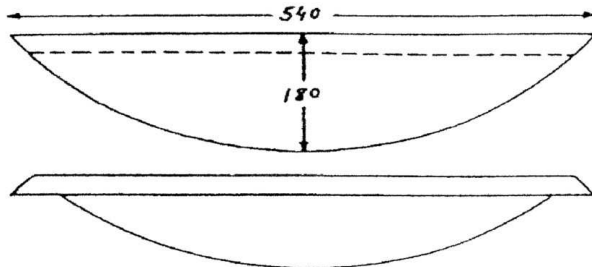




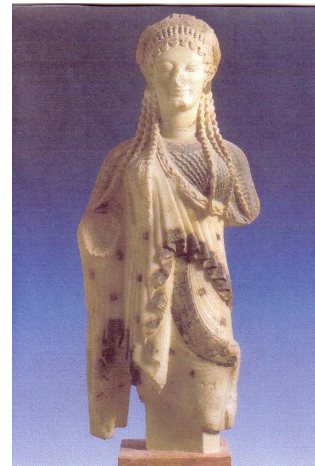
peple jònic, ceràmica

L'HIMATION

Peça molt llarga de forma semicircular. La seua col·locació era molt variada, encara que pràcticament sempre deixava lliure el muscle dret i part del tors: podia anar penjat des del muscle esquerre fins el turmell mentre l'altra part rodejava l'esquena i es recollia sobre el mateix muscle, o bé es podia recollir el faldó amb el braç esquerre que quedava immobilitzat, també s'utilitzava com un vel, cobrint el cap. Es duia sol sobre el cos nu o bé sobre el quitó o el peple, ja que el portaven tant **homes** com **dones**.



patró i primer plec de l'himation



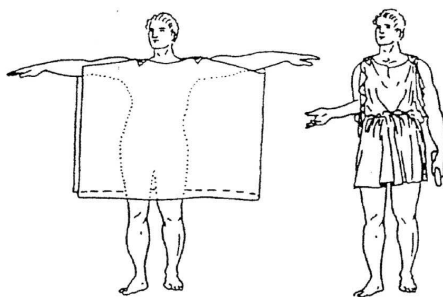
koré amb peple i himation

Hi havia altres tipus de mants, que solien utilitzar les dones benestants, i que podien ser de lli o de llana. Reben el nom genèric de **faros** i consistien en un tros de tela rectangular, més llarg que ample i que es podia subjectar amb fíbules o simplement es deixava caure sobre els muscles.

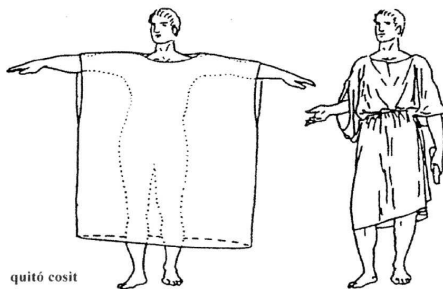


EL QUITÓ

La peça de vestir més popular i quotidiana per a **homes i dones**, feta amb lli o llana. Consisteix en un tros de tela rectangular, que pot ser d'una sola peça o cosit per un lateral, fixat als muscles per fíbules i cenyit amb un cinturó. Normalment era curt, però els alts personatges de la política o de la religió podien portar-lo llarg fins els peus.



quitó subjectat amb fíbules



quitó cosit

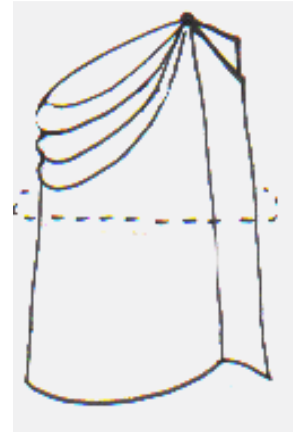


quitó, Auriga de Delfos

Similar al quitó era l'**exomis**, que anava cordat a un dels muscles, deixant el braç dret al descobert i permetent així una gran llibertat de moviments. Era propi d'obrers i esclaus.



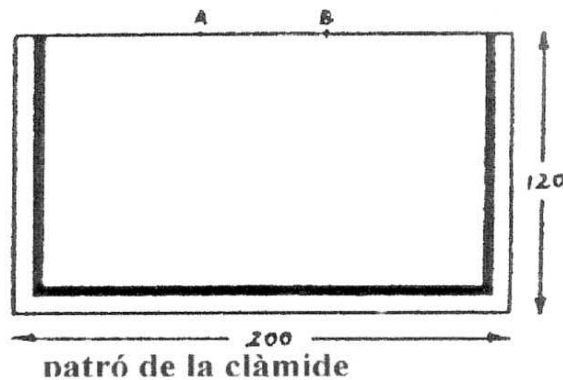
pescador amb exomis, mosaic de Kos



patró d'exomis

LA CLÀMIDE

Es tracta d'una **capa rectangular** de llana fina, cordada amb una fíbula al voltant del coll, que es portava en lloc del himation. Era un mant propi de reis quan estava adornat amb bordats o presentava colors vius, però també una capa de viatge o militar, quan estava elaborada de manera més tosca i amb colors més apagats.



clàmide, peple i himation, ceràmica

VESTITS ROMANS

INDUTUS O INDUMENTA (ROBA INTERIOR)



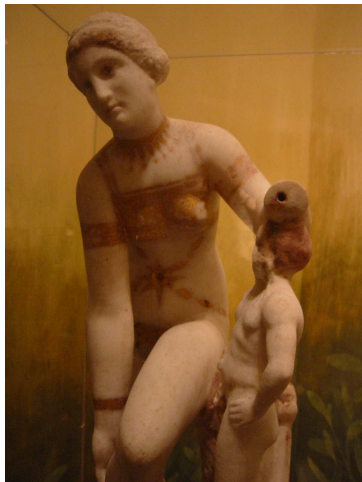
mosaic de la Vil·la del Casale

A diferència dels grecs, les dones romanes portaven roba interior, feta generalment de lli, encara que s'han trobat restes fetes de cuir: el **subligar** o **subligaculum** era com unes braguetes. Sabem per les estàtues, els frescs i els mosaics que les ballarines portaven uns pantalonets ajustats i adornats i que també es podia utilitzar per realitzar exercicis gimnàstics.

La **subucula** era una túnica interior amb què inclòs dormien, semblant a una samarreta interior, feta de cotó o de llana.



A més, com les dones gregues, utilitzaven una banda de tela o de pell per a subjectar els pits, la **fascia pectoralis**.



El **strophium**, era una banda estreta que subjectava el pit i es col·locava sobre el vestit com un cinturó.

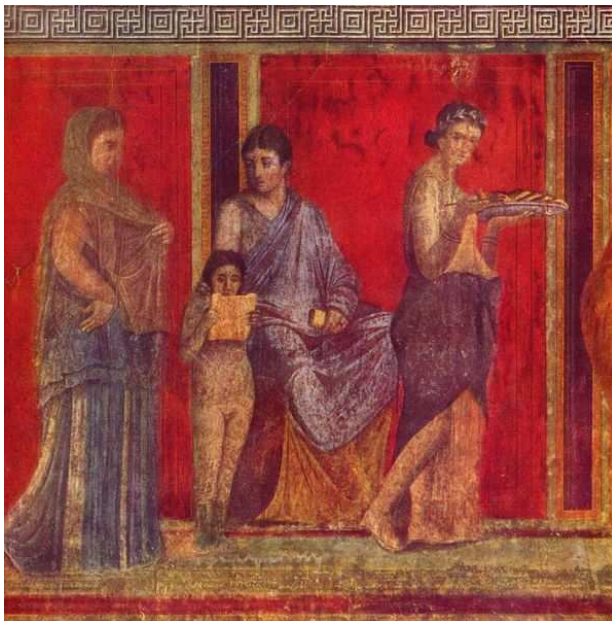
AMICTUS (ROBA EXTERIOR)

La **stola** era el vestit que la dona romana casada portava habitualment sobre la **subucula**; era llarg fins els peus i es cenyia amb un cordó pels malucs i amb un cinturó baix dels pits, la **zona**. Estava fet de diversos materials, encara que el més habitual era el lli i un dels més cars, la seda, només a l'abast de les dones riques. Es diu que també podia estar decorat amb una banda de color porpra o un bordat del mateix color (**patagium**).

En època posterior a la clàssica va ser substituïda per la **tunica delmatica** o **colobium**, una túnica molt elaborada que també arribaven a utilitzar els homes en lloc de la toga.



matrona amb
stola i palla



fresc de la Vila dels Misteris

La **palla** era un mant, evolució de l'himation grec, que les dones es posaven quan eixien en públic, habitualment cobrint-se el cabells, ja que no estava ben vist que una matrona anara pel carrer amb el cap descobert.

Tant la **stola** com la **palla** es subjectaven amb fíbules que podien estar fetes de diferents materials.



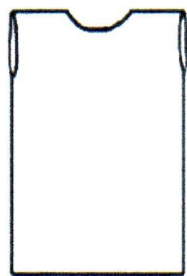
LA TÚNICA

Vestit normalment de llana format per dues peces de tela cosides juntes i cenyit amb un cinturó, ja que estava mal vist portar-la solta. Els homes portaven la **túnica** fins els genolls per la part frontal i més llarga per darrere: les dones portaven la túnica fins el taló.

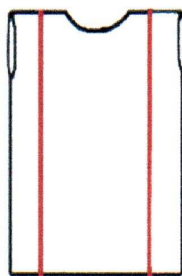
L'ornament més usual de la túnica era una banda de porpra, el **clavus**, que també indicava la classe social o el lloc en el *cursus honorum* de qui la portava; una túnica molt especial era la **palmata**, blanca i bordada amb palmes, que lluien els generals triomfadors en les desfilades.

Un vestit especial era la **synthesis**, una túnica ajustada que es portava en les *cenae* elegants i durant les *Saturnalia*.

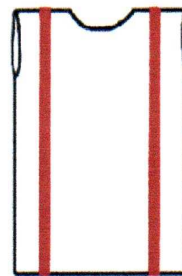
Les túnicas no tingueren mànigues fins èpoques tardanes; es diu que l'emperador August, molt fredolíc, es ficava vàries túniques, una sobre altra, per tal d'evitar el fred.



-túnica bàsica-



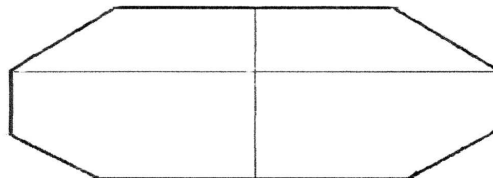
-túnica de cavaller-



-túnica de senador-

LA TOGA

Com era el **vestit oficial romà** no podien portar-la ni els estrangers ni qui havia perdut el dret de ciutadania i era d'ús obligat en la realització de funcions públiques. Era una gran peça de llana de forma i tamany no definit del tot, encara que s'ha arribat a establir que podria tindre forma d'el·lipse o la mateixa que tenia l'himation grec i arribaria a medir al voltant de 4,60 metres d'amplària per 2,75 d'alçada.



Etimològicament prové del verb *tegere*, això ens explica quin era el seu ús: peça que es col·locava damunt de la roba ordinària, cobrint-la.

El que sí coneguem a través dels escriptors romans és la dificultat de col·locar-la i la incomoditat de qui la portava; però es tractava del vestit oficial i s'havia de dur sempre en públic. Reproduïm una descripció de la forma de col·locar la toga segons ens diu Quintilià (11, 3, 144-149):

“La tela se doblegava en dues parts desiguals en sentit de la longitud; es feia baixar per davant una vora des del muscle esquerre en doble i, després de donar la volta per baix del braç dret, el que quedava també es tirava sobre el muscle esquerre”.

La part central de la toga formava una sèrie de plecs que es deia **sinus** per la part baixa de la cintura i **nudus** o **umbus** per la part de dalt.



Coneguem també l'existència d'un esclau (*vestiplicus*) especialista a posar la toga, preparant convenientment els plecs, ondes, etc.

Segons l'ornament i el color de la toga es deia de diferent manera i la podien portar els ciutadans en diferents ocasions:

- **Pura**, d'un sol color, blanc o crema, característica del ciutadà comú.
- **Praetexta**, amb una franja de color porpra de diferent amplària segons la dignitat de qui la porta. Era la toga pròpia dels magistrats i dels xiquets i xiquetes menors de 16 anys.
- **Candida**, totalment blanca, característica dels “candidats” a les magistratures.
- **Pulla**, toga marró, grisa o negra, pròpia del dol.
- **Picta o palmata**, de color porpra i decorada amb or és la toga que portaven els generals en les desfilades de triomf.
- **Trabea**, de diferents colors amb franges porpra, la portaven els augurs, sacerdots encarregats de predir el futur.



En un principi també duïen la toga les dones ciutadanes romanes, però quan va ser substituïda per l'*stola* només la portaven les adúlteres i les prostitutes per diferenciar-les de les honestes matrones romanes.



ALTRES VESTITS

Altres vestits usuals entre els romans foren: el **pallium**, similar a l'himation grec i molt més còmode que la toga (les dones els portaven sobre el cap com a senyal de viduïtat).



emperador amb paludamentum

La **lacerna** era un mant similar a la clàmide grega i es va fer molt popular. La **paenula**, un mant cosit que es posava sobre els muscles, servia per als viatges i quan feia mal temps. El contacte amb els gals va fer que alguns plebeus utilitzaren la **brachae**, una espècie de pantaló.



viatger amb cucullus

El **sagum** i el **paludamentum** eren capes militars de colors foscos i rogencs, encara que l'últim el portaven els generals. Un altre tipus de capa era el **cucullus**, mant amb caputxa similar a la **caracalla**, una capa talar que va suposar el *cognomen* a l'emperador M. Aureli Antoni, "Caracalla".

VESTITS ESPECIALS

Com en els nostres dies, en ocasions es portava una indumentària molt característica:

Les **núvies** romanes vestien amb una túnica blanca fins als peus (**TUNICA RECTA O REGUETA**), cenyida amb un cinturó (**CINGULUM**) nuat de manera especial amb el **NODUS HERCULEUS**, un doble nuc. Es cobria amb un vel de color taronja tintat amb safrà (**FLAMMEUM NUPTIALE**) subjecte amb una corona trenada de marduix i verbena.



També portaven elements diferencials els sacerdots i sacerdotesses, en destaquem alguns:

El **flamen** es cobria sobre la *toga praetexta* amb una capa de llana grossa i color porpra, **laena**, que havia de teixir la seua esposa.

Les **vestales**, úniques sacerdotesses de Roma, portaven un vestit curt de llí, **carbasus**, sobre l'*stola*. Quan feien sacrificis, es cobrien amb un **amictus** format per una peça rectangular de tela blanca adornada amb un bord, anomenat **suffibulum**, que anava sobre el cap i se subjectava amb un passador davall la gola.

ELS ORNAMENTS



anell amb inscripció

Tant a Grècia com a Roma els **homes lliures** no portaven més joies que un anell que utilitzaven com a segell i que constituïa la seua firma per identificar documents. No obstant, durant l'Imperi romà es posà de moda portar les mans carregades d'anells con pedres precioses que conservaven en unes caixetes especials, **dactylotheca**.

Les **dones** tenien objectes d'ús quotidià que, en alguns casos, es podien considerar joies, com les agulles que utilitzaven: **fibulae** per a la roba i **comatoriae** per al cabell, així com cintes bordades en or o en plata.

A més, les **dones** lluïen joies molt diverses: anells finament treballats, collars, arracades, cinturons, polseres, braçalets de formes variades.



retrat de dona



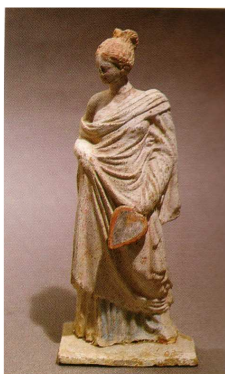
fibulae



braçalets

Els **homes**, a Grècia, podien portar diferents barrets: els esclaus i llauradors solien portar una gorra de llana ajustada al cap; els homes de ciutat portaven un barret de copa amb ala o visera; los viatgers solien portar un barret característic anomenat **petasus**.

A més de les joies, las **dones** utilitzaven altres objectes com eren ventalls i parasols per a protegir-se de la calor i del sol.



ceràmica amb ventall



relleu de Mercuri, amb *petasus*

EL CALÇAT A GRÈCIA I ROMA



detalls de calçat en frescos de Pompeia

GRÈCIA

El calçat era molt car i, de vegades, els grecs anaven descalços; però també hi havia varietat de calçat, fet a mida i molt similar per a homes i dones: sandàlies, esclops i sabates tancades, fins el turmell o mitja cama, **endromus**.

A l'estiu el calçat més utilitzat era la sandàlia feta amb una sola de cuir, fusta o corda subjectada per corretges que deixaven visible bona part del peu.

Com a curiositat, sabem que les dones gregues ja feien servir tacons, però no com nosaltres: col·locaven una peça entre el taló i la sola de la sabata.



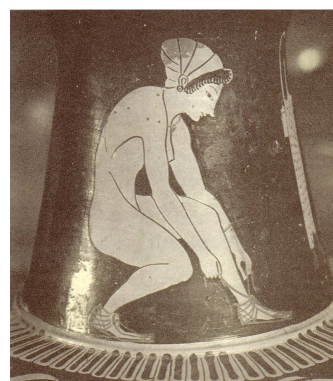
flascons amb forma de sandàlia

ROMA

A Roma tampoc hi havia gran diferència entre calçat masculí i femení, però les sabates de les dones estaven fetes amb pells més suaus, de color variat i més adornades. El calçat, com ara, s'utilitzava segons el clima i l'activitat que s'havia de fer: les sandàlies o espadenyes, **soleae**, es portaven a casa o quan feia bon temps; els esclops, **socci**, quan plovia; i les sabates, **calcei**, es reservaven per a grans ocasions (els ciutadans les havien de portar sempre amb la **toga**). Els **calcei** podien ser de diferents tipus: **Calceus senatorius**, de color negre i sense sivella i **Calceus patricius o mulleus**, botí de cuir roig amb gafets i sivella o amb una llengüeta de pell.



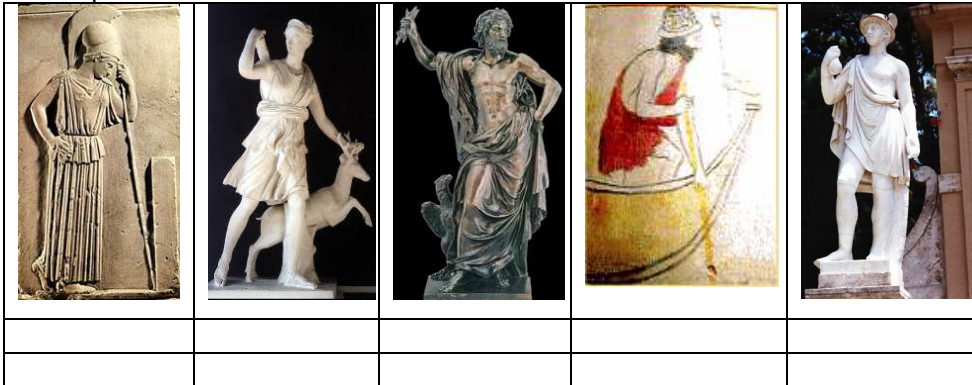
calceus senatorius



jove cordant-se una sandàlia, ceràmica

ACTIVITATS

1. Relaciona cada imatge amb el nom de la divinitat, indica quin vestit porta i busca el seu nom romà.



Àrtemis, Caront, Hermes, Zeus, Atenea

Exomis, Himation, Peple, Quitó, Clàmide

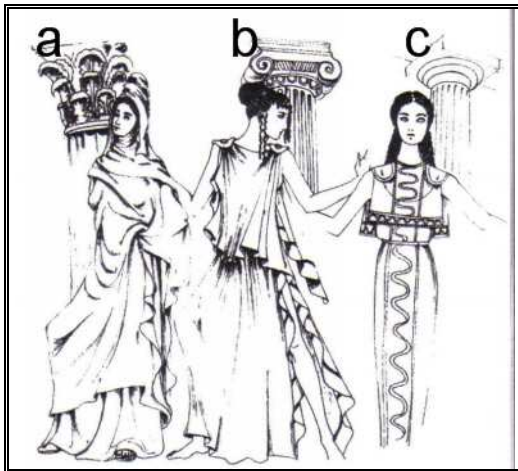
2. Indica si les següents afirmacions son vertaderes o falses:

	V	F
Els vestits grecs i romans eren molt elaborats		
El peple era un vestit propi de sacerdots i grans personatges públics		
La clàmide era una capa grega masculina		
La toga era un mant que només podien dur els ciutadans romans		
Les dones gregues i romanes no coneixien els cosmètics		
Els teixits més utilitzats eren la llana i el lli		
El subligar era el nom de la roba interior		
Els pantalons començaren a utilitzar-se després de la guerra de les Gàl·lies		
La toga praetexta era pròpia de dones vídues i de sacerdotesses		
Les soleae eren el calçat més habitual per als senadors romans		

3. Ordena el nom dels següents 8 vestits grecs i romans.

G A T O	□ □ □ □
D I L A C M E	□ □ □ □ □ □ □
N O I M H A I T	□ □ □ □ □ □ □ □
I N C A U T	□ □ □ □ □ □
P L P E E	□ □ □ □ □
T A L O S E	□ □ □ □ □ □
U I T Q O	□ □ □ □ □
G A L I R B U S	□ □ □ □ □ □ □ □

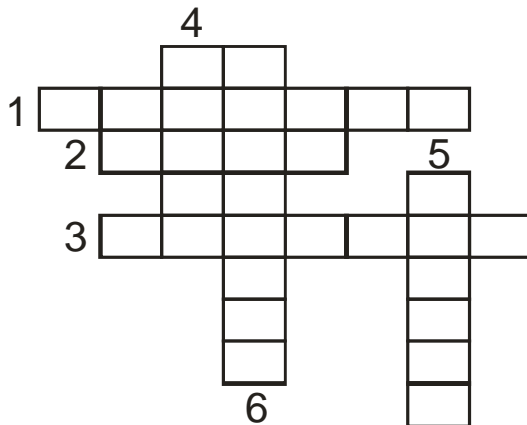
4. El següent dibuix compara els vestits grecs amb els ordes arquitectònics (dòric, jònic i corinti): indica com es diu cada columna i perquè estarà relacionat amb el vestit corresponent.



- a) _____
 b) _____
 c) _____

5. Resol les paraules creuades:






1. Barret que solien portar els viatgers.
2. Mant que només podien vestir els ciutadans romans.
3. Sabata pròpia dels ciutadans romans.
4. Vestit propi de les matrones romanes.
5. Vestit romà bàsic.
6. Roba interior masculina i femenina(al revés).



6. Dissenya el teu propi vestit: amb un llençol i seguint els patrons de les pàgines 2, 3, 4 i 5 pots fer-te un peple, un quitó ...

SOLUCIONS

1. Relaciona cada imatge amb el nom de la divinitat, indica quin vestit porta i busca el seu nom romà.

				
Atenea	Àrtemis	Zeus	Caront	Hermes
peple	quitó	himation	exomis	clàmide
Minerva	Diana	Júpiter	Caront	Mercuri

2. Indica si les següents afirmacions son vertaderes o falses:

	V	F
Els vestits grecs i romans eren molt elaborats		x
El peple era un vestit propi de sacerdots i grans personatges públics		x
La clàmide era una capa grega masculina	x	
La toga era un mant que només podien dur els ciutadans romans	x	
Les dones gregues i romanes no coneixien els cosmètics		x
Els teixits més utilitzats eren la llana i el lli	x	
El subligar era el nom de la roba interior	x	
Els pantalons començaren a utilitzar-se després de la guerra de les Gàl·lies	x	
La toga praetexta era pròpia de dones vídues i de sacerdotesses		x
Les soleae eren el calçat més habitual per als senadors romans	x	

3. Ordena el nom dels següents 8 vestits grecs i romans.

G A T O
 D I L A C M E
 N O I M H A I T
 I N C A U T
 P L P E E
 T A L O S E
 U I T Q O
 G A L I R B U S

T O G A
 C L A M I D E
 H I M A T I O N
 T U N I C A
 P E P L E
 E S T O L A
 Q U I T O
 S U B L I G A R

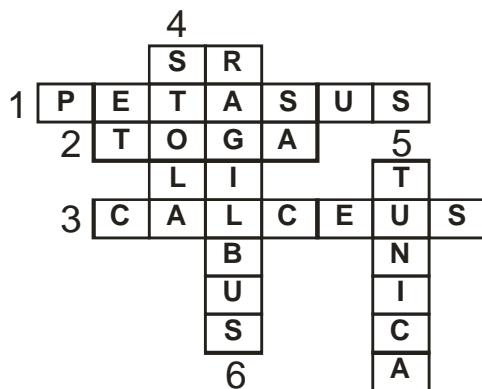
4. El següent dibuix compara els vestits grecs amb els ordes arquitectònics (dòric, jònic i corinti): indica com es diu cada columna i perquè estarà relacionat amb el vestit corresponent.

a) Corinti

b) Jònic

c) Dòric

5. Resol les paraules creuades:



Bibliografia

- Beaulieu, Michèle. *El vestido antiguo y medieval*. Ed oikos-tau, col. ¿qué sé?
- Racinet, Albert, *Historia del vestido*. Ed. Libsà
- Bembibre, Carlos / Crogilano, M^a Eugenia, *Indumentaria. Mitos. Tejidos. GRECIA*. Ed. nobuKo.
- Jenkins, Ian, *La vida cotidiana en Grecia y Roma*. Ed. Akal.
- Carcopino, Jerome, *La vida cotidiana en Roma en el apogeo del imperio*. Ed. Temas de Hoy.
- Varis autors, *Historia de la vida privada. Imperio romano y antigüedad tardía*. Ed. Taurus.
- Alberich, Joan i altres, *Greco i Romans*. Ed Alhambra.
- Carmen Alfaro Giner, "Tejido y cestería en la Península Ibérica: Historia de su técnica e industrias des de la prehistoria a la romanización" *Bibliotheca Praehistorica Hispana*. Vol XXI. Madrid, 1984
- Carmen Alfaro Giner, "El tejido en época romana", Arco libros. Madrid, 1997
- Alfaro C., Wild J.P., Costa B., eds. "Purpurae vestes: Textiles y tintes del Mediterraneo en época romana" *Actas del I Symposium internacional sobre textiles y tintes en época romana*. Valencia, 2004

