



La cerámica griega



Fabricación

El proceso de fabricación de la cerámica griega era complejo; se distinguían dos momentos fundamentales:

- 1- el modelado
- 2- la decoración

Este doble proceso era realizado generalmente por dos artistas, el ceramista y el pintor, cada uno de ellos tenía su función específica y definida.

En primer lugar, un ceramista modelaba en la rueda del torno las paredes del vaso. Una vez modelado el cuerpo de éste, se añadían posteriormente partes adicionales como las asas y el pie. Después de una primera cocción un pintor decoraba la arcilla utilizando un barniz y una pintura especiales. Posteriormente el vaso era introducido de nuevo en el horno para su cocción definitiva.

Las formas de la cerámica

La forma de la cerámica estaba vinculada a su función. A continuación te presentamos las más utilizadas:

1 - Para almacenar líquidos:



ánfora



péllice

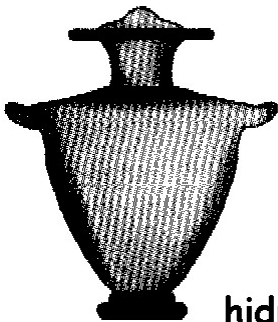


estamnos



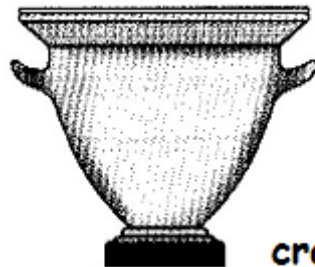
pithos

2-Para transportar agua:



hidria

3-Para mezclar vino con agua:



crátera

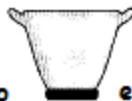
4-Para beber



cílica



cántaro



escifo



ritón

5-Para abocar líquidos



enócoe



olpe

6- Para perfumes y cosméticos:



aríbalo



alabastro



lécito



lécito

aribalístico



píxida

Cráteras

Conviene hacer una mención especial a la forma y a la colocación de las asas de las cráteras. Éstas pueden ser campaniformes, caliciformes, con asas en forma de columnas y con asas en forma de volutas.

campaniformes



caliciformes



en forma de columnas

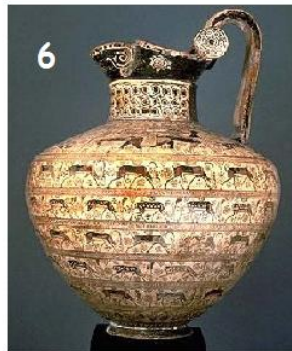
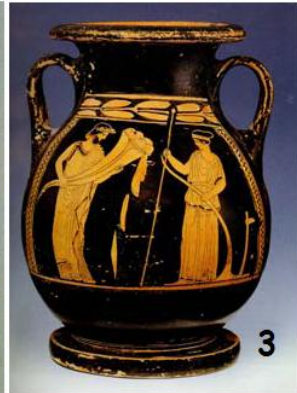


en forma de volutas.

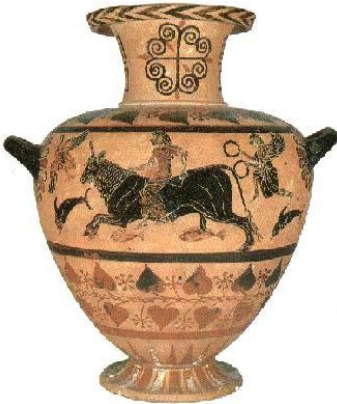


ACTIVIDADES

1- Une por parejas según su uso



2- Observa los siguientes vasos y clasifícalos según su uso:



3- Verdadero o falso

Es una cíclica y se utilizaba para beber



Es una píxida y era utilizada para el agua



Es una crátera y era para almacenar líquidos



Es un lécito y es para perfumes y cosméticos



Cronología

En la cerámica griega encontramos tres momentos principales:

- 1- Del 900 al 700 a. C. estilo geométrico
- 2- Del 700 al 500 a. C. estilo orientalizante
- 3- De mitad del siglo VI al IV a. C. cerámica ática:

- Siglo VI. a. C. arcaísmo
- Siglo V a. C. clasicismo

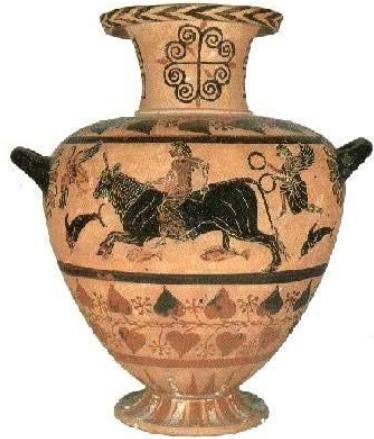
Características

Estilo geométrico:



Se caracteriza por un predominio de la recta sobre la curva y por el contraste de una pintura oscura sobre un fondo claro.

Al final del periodo aparecen figuras de plantas, animales y la figura humana, representados a base de esquemas geométricos y abstractos.

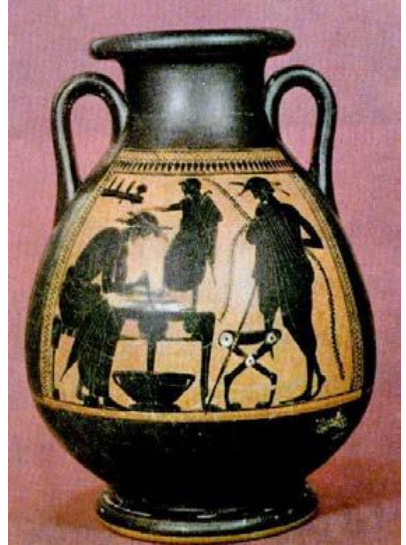


Estilo orientalizante:

Predominan los dibujos curvilíneos. Aparecen los colores rojo y blanco y las figuras ganan corporeidad a base de incisiones practicadas en los cuerpos y los vestidos. En esta época se introducen escenas y temas narrativos de carácter mitológico. Los talleres más importantes están en Corinto.

Cerámica ática, arcaísmo:

Es la técnica de figuras negras sobre fondo rojo. Se crea el volumen a base de incisiones; el ojo se pinta siempre de frente y con la pupila al centro. El torso se pinta de frente y la cabeza y las piernas de perfil. Los ceramistas firman sus obras, reflejo del sentimiento de individualidad.

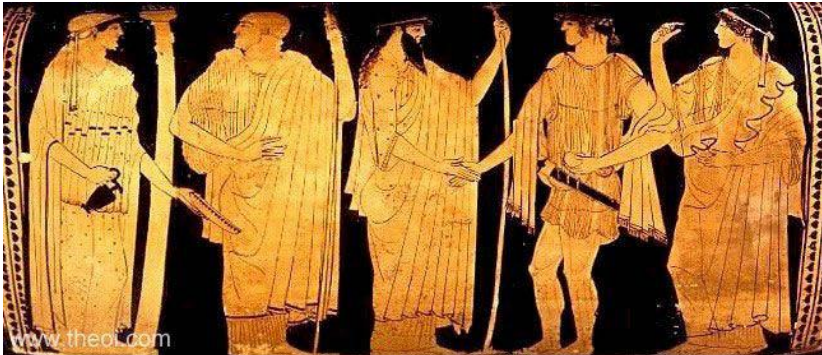


Cerámica ática, clasicismo:






Es la técnica de figuras rojas sobre fondo negro. Consiste en dejar para las figuras el fondo rojo de la arcilla del vaso y barnizar el resto. Los detalles se señalan con finas pinceladas, consiguiendo así una mayor flexibilidad en la

expresión. Los ojos ya se pintan de perfil. Las figuras ganan en naturalidad, gracia y movimiento. Se siguen representando temas mitológicos pero predominando las escenas de la vida cotidiana.



Actividades

1- Observa los siguientes vasos y de acuerdo con sus características clasifícalos por periodos:

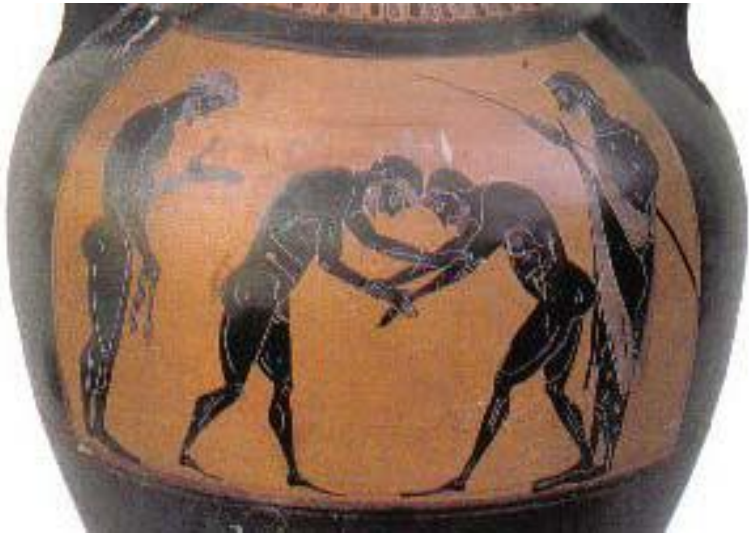
	
	

2- Verdadero o falso

	
<p>Es una cílica del siglo V a. C.</p>	<p>Es un aríbalo del siglo VII a.C.</p>
	
<p>Es un lécito del siglo VI a.C.</p>	<p>Es una enócoe del siglo VIII a. C.</p>

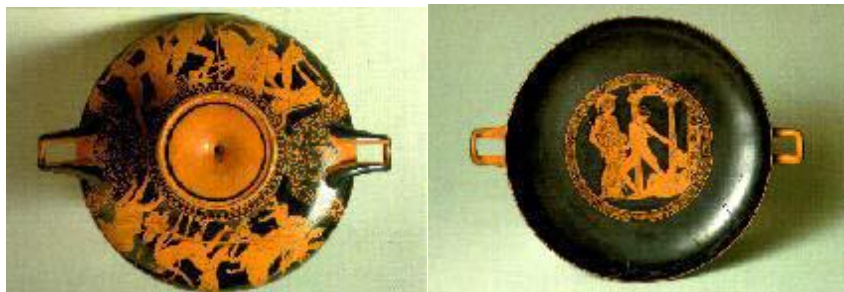
La decoración: los temas

Las primeras manifestaciones tienen una decoración geométrica pero en las épocas posteriores se introducen escenas relacionadas con la niñez, la educación, la vida cotidiana, las competiciones atléticas, los aspectos políticos y religiosos, bien sean ritos funerarios o temas de la mitología.



Los temas más abundantes son los de la mitología, aquellos que narran leyendas sobre dioses, héroes y sus relaciones con los mortales.

Como por ejemplo esta cíclica realizada hacia el 425 a.C. con las "Historias de Teseo"



El medallón interior se reserva para la gesta más importante de Teseo, narra su victoria sobre el Minotauro, al que dio muerte en el laberinto del palacio del rey Minos, mientras la diosa Palas Atenea lo contemplaba.



Actividades

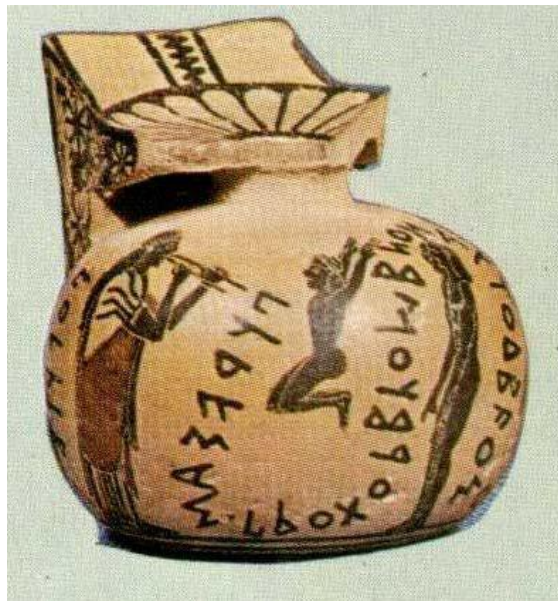
1- La ilustración de debajo es de una ánfora del 530 a.C. que se encuentra en los museos vaticanos, sabrías identificar a los personajes mitológicos que aparecen? Te daremos unas pistas, son personajes de "La Ilíada", no son troyanos y son amigos de verdad.



La decoración: las inscripciones

Las inscripciones que a veces se añadían son de diferentes tipos y de gran interés para la posteridad.

- Unas veces dan el nombre de la figura representada.
- Algunas explican lo que dice una persona representada en la cerámica.
- Hay inscripciones sin ningún significado, tenían un efecto decorativo.
- Las inscripciones más importantes son las firmas de los artistas.



Un buen ejemplo en el que aparecen distintos tipos de inscripciones es la crátera de cáliz de Eufronio, que ilustra un episodio de "La Iliada" de Homero, la muerte del príncipe Sarpedón.

Eufronio firma la obra a la derecha de la cabeza de la figura central, Hermes; a la izquierda de la cabeza aparece otra inscripción que elogia la belleza del joven Leagres. A la izquierda de Hermes firma también el ollero Euxiteo. Contempladla con más detalle:



Actividades

1- Identifica las inscripciones ayudándote de la mitología de las figuras que aparecen:

